

MOEILIJKHEID  
●○○○



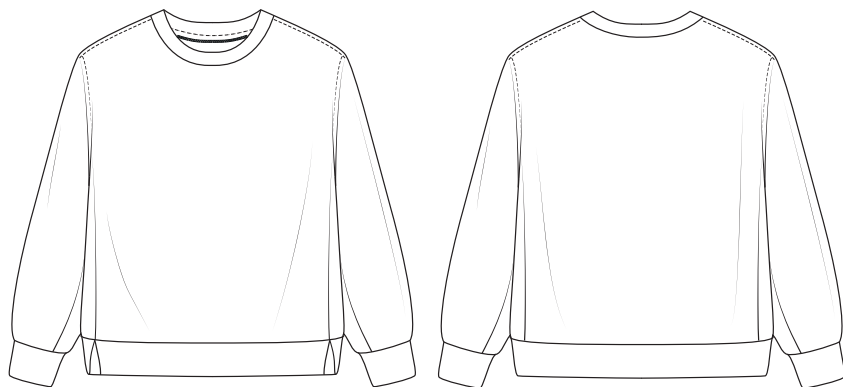
# Maru

SWEATER

LA MAISON  
*Victor*

## Model

Maat 34 tot 56



Deze tabel geeft de lengte van dit kledingstuk aan.

Maat	34	36	38	40	42	44
Middenruglengte (in cm)	58,75	59,25	60,75	61,25	62,75	63,25
	46	48	50	52	54	56
	64,75	65,25	65,75	66,25	66,75	67,25

## Benodigheden

- Naaigaren
- Boordstof (breedte 70 cm): max. 50 cm (maat 34), max. 65 cm (maat 36-56)
- Stof (breedte 140 cm): zie tabel

Maat	34-52	54-56
Stoflengte (in cm)	135	195

## Onze stof

Wij kozen voor een witte stof van 40% bamboe, 40% katoen en 20% gerecycled polyester.

## Extra stofadvies


Wij gebruikten een wat zwaardere stof, met sponseffect aan de binnenkant en streefzacht aan de buitenkant. De streep van de witte versie maakten we met de achterkant van de stof voor een subtiel luseffect. Alle stoffen met rek zijn geschikt. Neem geen dunne jerseystof want die zal het model vervormen. Ook stoffen zonder rek zijn niet geschikt omdat je hoofd dan niet door de halsopening kan. Voor een opvallend effect kun je spelen met kleur, zoals bij onze gekleurde versie!

## Patroondelen

Knip de patroondelen volgens de aangeduide frequentie uit de stof.

A	voorpand: 1x aan stofvouw
B	rugpand: 1x aan stofvouw
C	zijpand: 2x
D	mouw: 2x
E	mouwstrook: 2x
F	halsboord: 1x aan stofvouw, uit boordstof
G	poliboord: 2x, uit boordstof
H	zoomboord VP: 1x aan stofvouw, uit boordstof
I	zoomboord RP: 1x aan stofvouw, uit boordstof

### **Let op!**

Vouw de stof dubbel om een patroondeel 2x uit de stof te knippen. Leg  tegen de stofvouw zodat je 1 symmetrisch deel bekomt.

## Naadwaarde

Deze naadwaarden zijn voorzien rond de patroondelen wanneer je de 'cutline' hebt aangevinkt bij 'layers'.

A, B, F, H, I	MV/MR: 0 cm (aan stofvouw) - rondom: 1 cm
C, D, E, G	rondom: 1 cm

### **Let op!**

Vergeet niet om alle merktekens die aangeduid zijn op het patroon over te nemen op de stof door middel van knipjes en rijgdraad.

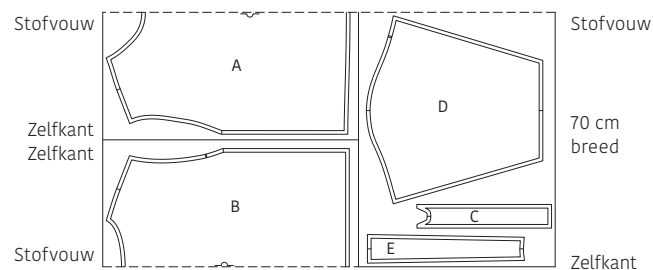
## Patroondelen op de stof

### Let op!

Dit is een knipplan voor stoffen met een standaardbreedte van 140 cm. Maak je dit model in de stof uit de La Maison Victor-collectie, kijk dan bij de stoffen op onze website voor het knipplan dat bij de desbetreffende LMV-stof hoort, want de stofbreedte hiervan kan verschillend zijn.

#### • STOF •

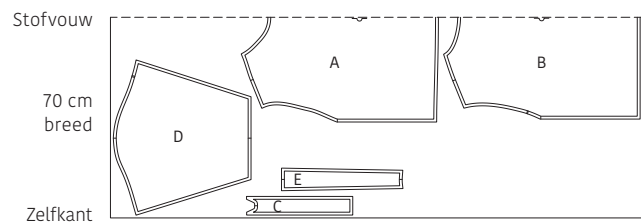
Lengte 135 cm (maat 34 tot 52)



### Let op!

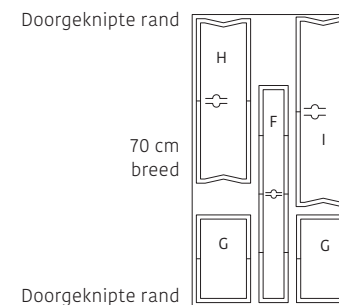
Voor maat 34 tot 52 knip je de delen A en B aan de stofvouw door de stofranden naar binnen te vouwen zodat je twee stofvouwen verkrijgt. Voor de overige delen hervouw je de stof en knip je aan één enkele stofvouw.

Lengte 195 cm (maat 54 tot 56)

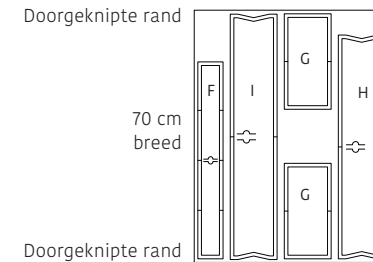


#### • BOORDSTOF •

Lengte max. 50 cm (maat 34)



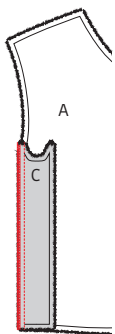
Lengte max. 65 cm (maat 36 tot 56)



### Let op!

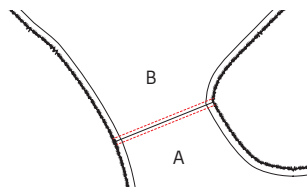
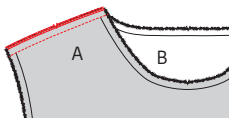
Op de afbeeldingen van de boordstof liggen de patroondelen op enkele stof. Om dit stofplan te volgen, knip je rondgebreide boordstof open. Knip deel F, H en I 2x uit papier en kleef de delen aan elkaar aan de rand van de stofvouw. Knip ook deel G 2x uit papier.

## Werkbeschrijving

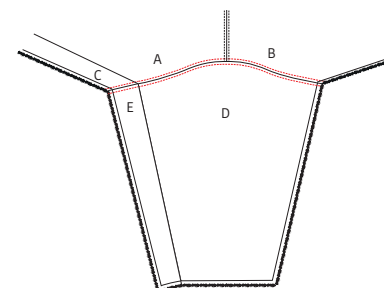
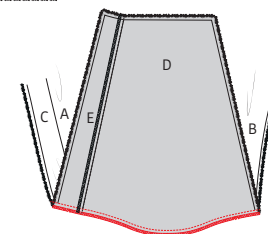
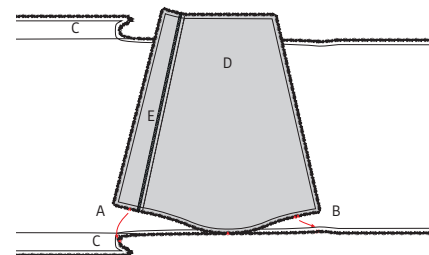


### 1 Schoudernaden

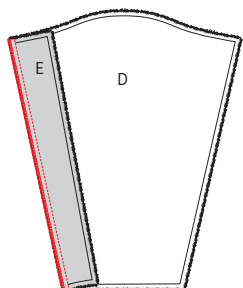
Speld de zijnaad van het voorpand (A) en het zijpand (C) met de goede kanten op elkaar en stik vast. Werk de naad af met een zigzagsteek of overlock en strijk de naad naar C.



Speld de schoudernaden van A en rugpand (B) met de goede kanten op elkaar en stik vast. Werk de naad af met een zigzagsteek of overlock en strijk de naad naar A toe. Stik de naad vast aan A met een sierstiksel op 2 mm van de naad. Stik ook een sierstiksel op B op 2 mm van de naad.

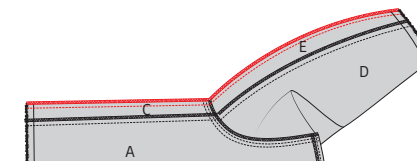


Leg de mouw op het werkstuk met de goede kanten op elkaar en speld de kop van de mouw aan de armuitsnijing van het werkstuk. Het enkele merkteken bovenaan D ligt op de schouder-naad van A/B, de naden van AC/DE liggen op elkaar, het dubbele merkteken van D ligt op dat van B. Stik vast en werk deze naad af met een zigzagsteek of overlock. Strijk de naad naar D/E. Stik de naad vast aan D/E met een sierstiksel op 2 mm van de naad. Stik ook een sierstiksel op A/B op 2 mm van de naad. Herhaal alle stappen met de andere mouw aan de andere kant van het werkstuk.

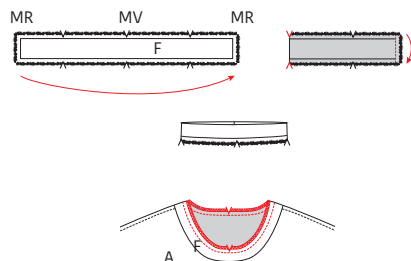


### 2 Mouwen en zijnaden

Speld de zijnaden van de mouw (D) (kant voorpand dus zonder dubbel merkteken) en de mouwstrook (E) met de goede kanten op elkaar en stik vast. Werk de naad af met een zigzagsteek of overlock en strijk de naad naar E toe.

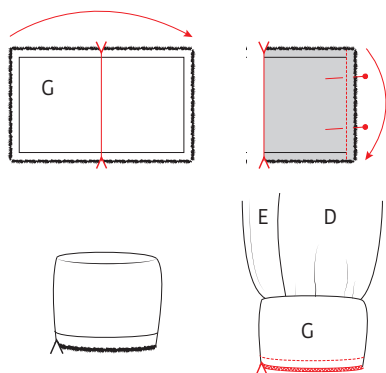


Leg het zij- en rugpand C en B met de goede kanten op elkaar, alsook de onderarmnaad van D/E, en stik de onderarm- en zijnaden. Werk de naad af met een zigzagsteek of overlock en strijk de zijnaad naar C/E.

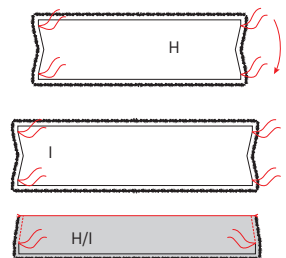


### 3 Hals, pols- en zoomboord

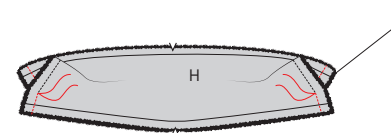
Vouw de halsboord (F) dubbel in de breedte met de goede kant van de stof naar binnen en stik de korte zijde. Strijk het naadje open. Vouw F nu dubbel in de hoogte met de goede kant van de stof naar buiten. Speld F met de onafgewerkte randen op de halslijn van het werkstuk. Zorg ervoor dat de merktekens overeenkomen. Het naadje van F moet overeenkomen met het MR-merkteken van B. Rek hierbij F (niet A/B) een beetje uit. Stik F vast met een rekbare steek. Werk de naad daarna af met een zigzagsteek of overlock.



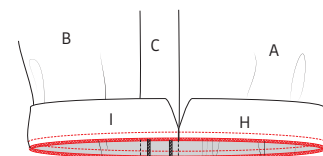
Vouw de polsboord (G) dubbel in de breedte met de goede kant van de stof naar binnen en stik de korte zijde. Strijk het naadje open. Vouw G nu dubbel in de hoogte met de goede kant van de stof naar buiten. Leg G met de onafgewerkte randen tegen de mouwzoom en stik vast met een rekbare steek. Zorg ervoor dat de merktekens en de naden overeenkomen. Rek G (niet D!) hierbij wat uit. Werk de naad daarna af met een zigzagsteek of overlock.



Duid de merktekens in de zoomboord VP (H) en de zoomboord RP (I) aan met rijgdraad. Vouw H dubbel in de hoogte met de goede kanten op elkaar en stik de korte kanten dicht van de vouw tot het rijgdraadje. Knip de hoekjes bij. Doe dit ook voor I.



Keer H en I met de goede kant naar buiten (duw de hoekjes uit) en strijk plat. Speld vervolgens de zijnaden van H en I met de goede kanten en de rijgdraadjes op elkaar en stik vast van de bovenrand tot het rijgdraadje (vouw het gestikte stuk een beetje opzij). Stik vervolgens ook de andere korte naden onder het rijgdraadje vast van de onderrand tot het rijgdraadje (vouw opnieuw het gestikte stukje wat opzij). Vouw de zoomboord met de goede kant naar buiten en strijk de split plat.



Speld de zoomboord dubbelgevouwen met de goede kant op de goede kant van de zoom van het werkstuk. De split ligt op de naad van A/C. Speld en stik rondom vast, rek de boord hierbij een beetje uit. Werk de naad af met een zigzagsteek of overlock en strijk de naad naar boven.



### 4 Eindstrijk

Strijk het werkstuk netjes op en je bent klaar!

## Legende werkbeschrijving

-  Goede kant van de stof
-  Averechtse kant van de stof
-  Plakvlies
-  Plooi
-  Rijgen
-  Knippen
-  Achterkant rits
-  Ritssluiters
-  Strijken
-  Ritssluiting toe
-  Ritssluiting open
-  Bies-, biaislint goede kant
-  Bies-, biaislint averechtse kant
-  Knoop
-  Kopspeelden
-  Knoopsgat
-  Vouwlijn
-  Stiklijn
-  Rijgdraad
-  Aanduiding naadwaarde
-  Stof zonder naadwaarde
-  Overlock / zigzagsteek
-  Merkteken
-  Knipjes

## Colofon

La Maison Victor is een uitgave van:



Roularta Media Group nv  
Meiboomlaan 33  
8800 Roeselare  
BTW BE 0434 278 896

**Voorzitter:** Rik De Nolf  
**Gedelegeerd bestuurder:** Xavier Bouckaert  
**Uitgever:** Karen Hellemans  
**Verantwoordelijke uitgever:** Sophie Van Iseghem  
p/a Meiboomlaan 33, 8800 Roeselare

**Business manager:** Lies Bresseel  
**Hoofredacteur:** Ann De Tremere

**Ontwerp en uitvoering patroon:** Evelien Cabie  
**Lay-out en illustraties:** Valerie Le Roi, Livina Stockmans  
**Fotografie:** Felicia van Ham  
**Styling:** Sarah Roelstraete

\* De patronen aangeboden bij dit magazine en via de eraan verbonden websites of digitale applicaties dienen alleen voor persoonlijk gebruik door de koper ervan; de patronen of de ermee vervaardigde stukken mogen op geen enkele wijze aan derden worden ter beschikking gesteld, verkocht of op enige wijze commercieel worden aangewend.

\* Deze publicatie is bedoeld om verkocht te worden tegen de opgelegde verkoopprijs. In geen geval mag zij zonder uitdrukkelijke en voorafgaandelijke toestemming van de uitgever in huur worden gegeven of opgenomen in een leesportefeuille. Door de aankoop zelf verbindt iedere koper zich ertoe deze clausule na te leven op straf van schadevergoeding.

\* Dit magazine is auteursrechtelijk beschermd. Wilt u artikels scannen, digitaal opslaan, drukken, kopiëren, of commercieel gebruiken?

Neem contact op met Ann.Van.De.Walle@roularta.be  
Info over uw rechten op [www.presscopyrights.be](http://www.presscopyrights.be).

## Praat een mondje mee!

**Beleg** Het patroondeel dat je gebruikt om randen af te werken, bijvoorbeeld aan de hals- of armuitsnijding, ritssluiting of middenvoor.

**Bies / biais** Een smallere strook stof of lint dat je aan of rond de af te werken rand stikt. Een bies is in rechtdraad, biais is in schuindraad geknipt.

**Dubbelen** De omtrekken van twee stofdelen (of één dubbelgevouwen stofdeel) met de goede kanten op elkaar aan elkaar stikken en keren.

**Hechten** Het stiksel aan begin en einde vastmaken door drie steekjes naar achteren en weer naar voren te geven.

**Merken** Dit kan door een klein knipje te geven in de omtrek van de stof op belangrijke plaatsen (inzetpunten mouwen, vouwlijnen, plooiën ...). Alle belangrijke punten of lijnen binnenin het patroon, zoals neepeindpunten, plaatsen waar een knoop, knoopsgat, zak, klep ... komt, worden met een rijgdraad gemerkt.

**MR of middenrug** De lijn die het midden van de rugkant van het lichaam aangeeft.

**MV of middenvoor** De lijn die het midden van de voorkant van het lichaam aangeeft.

**Naadband** Strook plakvlies van 1, 1,5 of 2 cm breed. Dit gebruik je om rechte naden (zoals schouderaden) te verstevigen langs de averechtse kant om uitrekken tegen te gaan.

**Naadwaarde** Een extra hoeveelheid aangeknippte stof die nodig is om twee delen aan elkaar te stikken. De waarden zijn afhankelijk van de afwerkingsmethode van het kledingstuk.

**Nepen/coupenaden** Door de stof op sommige plaatsen gedeeltelijk te vouwen en te stikken, creëer je meer vorm in het kledingstuk. Deze vouwen noemen we nepen (BE) of couponaden (NL).

**Overlocken** Met een overlockmachine de rafelranden afsnijden en afwerken met een overlocksteek om het rafelen tegen te gaan.

**Pat/polopat** Een overlappende knoopsgatluiting die niet tot aan de zoom reikt, maar stopt in het midden van een pand. Wordt meestal gebruikt aan de halslijn.

**Persen** Met een strijkijzer en een (vochtige) doek de stof goed aandrukken, om bij voorbeeld mooie, platte naden of duidelijke vouwen te verkrijgen. Bij het persen beweeg je het strijkijzer niet of nauwelijks.

**Persvoet** Het onderdeel van de stikmachine waaron-

der de stoflagen 'geperst' zitten en getransporteerd worden.

**Persvoetbreedte** Stikken op 'persvoetbreedte' betekent dat je de rand van de persvoet langs de naad of de te bestikken rand laat lopen.

**Plakvlies** Of kleefvoering. Dit is een vlies dat je op de averechtse kant van een bepaald deel van een kledingstuk strijkt ter versteviging, bijvoorbeeld in het geval van een tailleband, beleg of kraag.

**Rijgen** Met een naaiaald en rijggaren verschillende stoflagen aan elkaar naaien met een grote steek, of bepaalde patroonlijnen op de stof overbrengen.

**Stofvouw** De vouw van de stof wanneer je deze dubbelvouwt.

**Toegifte of overwijdte** Extra ruimte die in het patroon voorzien is bovenop de zuivere lichaamsmaten omwille van bewegingsvrijheid en draagcomfort.

**Uitdunnen** Een deel van de naadwaarde wegnippen om teveel dikte op één plaats te vermijden. In hoeke knip je de naadwaarde schuin af om ze mooi te kunnen keren.

**Vormband** Strook plakvlies van 1 cm breed, in schuine richting geknipt en verstevigd met een kettingdraadje. Dit gebruik je om ronde lijnen (zoals hals- en armuitsnijding) te verstevigen om uitrekken tegen te gaan en om een mooie vorm te garanderen.

**Zelfkant** Rand van de stof in de richting van de lengtedraden.

### Gebruikte afkortingen

VP: voorpand  
RP: rugpand  
RVP: rechtersvoorpand  
LVP: linkersvoorpand  
RRP: rechtersrugpand  
LRP: linkersrugpand  
MV: middenvoor  
MR: middenrug  
ZN: zijnaad  
IZ: inzetstuk  
TB: tailleband  
SN: schoudernaad  
LK: linker kant  
RK: rechter kant