



18 Parka Theo & Lea



Suplemento 1. Cara B.
Trazo color Naranja.
Tallas 38-42-46
Número de piezas: 13

6 Material necesario: 0,90 m x 1,50 m de ancho en sarga algodón impermeable blanco. 0,60 m x 1,50 m de ancho en sarga

algodón impermeable amarillo. 1,40 m x 1,50 m de ancho en sarga algodón impermeable azul. 12 cierres a presión (snaps) metálicos. 1,50 m de cordón amarillo. 2 canutillos metálicos. Entretela adhesiva. Hilo Cose lotodo de Gütermann.

6 Corte:

En blanco cortar:

1. Cuerpo delante, dos veces.
2. Cuerpo detrás, uno doble.
3. Centro manga, dos veces.
4. Bolsillo, dos veces.

5. Vaina, uno doble.

Dos vistas bolsillos según traza do patrón 4.

Dos rectángulos de 55 x 8 cm más costuras, para pieza centro capucha.

Dos tiras de 30 x 6 cm más costuras, para trabillas mangas.

En amarillo cortar:

6. Costadillo delante, dos veces.

7. Costadillo detrás, dos veces.

8. Manga delante, dos veces.

9. Manga detrás, dos veces.

10. Cuello, dos dobles.

En azul cortar:

11. Faldón delante, dos veces.

12. Faldón detrás, dos veces.

13. Capucha, dos veces.

Para pulir delanteros y solapas cortar dos vistas según trazado patrones 1+11 uniéndolos previamente.

6 Confección: Aplicar entretela adhesiva en el revés de las vistas y de un cuello, planchar.

Aplicar vistas bolsillo sobre abertura bolsillos derecho con derecho, coser desde B hasta C, girar vistas hacia dentro, pasar pespunte por encima; pulir resto contorno bolsillos con pequeño dobladillo, aplicar sobre faldones delante según emplazamiento patrón, fijar con doble pespunte por encima.

Coser costura centro detrás faldón hasta señal abertura y lados faldón. Pulir vaina con pequeño dobladillo alrededor contorno excepto en el borde superior. Aplicar vaina sobre el faldón junto al borde superior, fijar con pespunte alrededor dejando los extremos abiertos para introducir el cordón.

Coser costadillos con delante y detrás, pespuntear costuras, coser lados cuerpo y hombros.

Unir cuerpo con faldón derecho con derecho, coser quedando intercalada la vaina, volver, planchar.

Coser y volver las trabillas mangas quedando de 3 cm ancho, aplicar en el revés de las piezas centro manga en el mismo emplazamiento que el botón, fijar con pespunte.

Unir las tres piezas mangas

entre sí, pespuntear costuras, cerrar mangas, aplicar a sisas según aplomos, coser.

Hacer dobladillos.

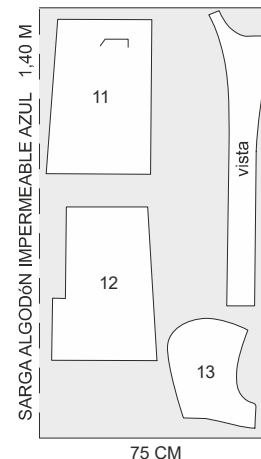
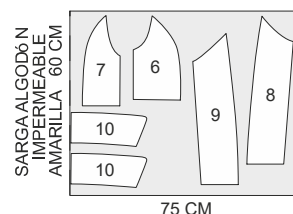
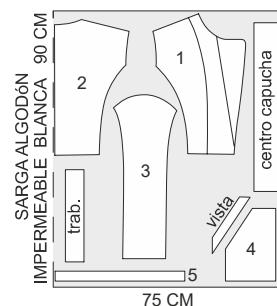
Pulir abertura detrás formando cruce según explicación modelo 8.

Pulir delanteros con vistas y con feccionar cuello solapa según explicación modelo 6 y señal A. Unir las piezas capucha entre sí formando dos capuchas por separado, pespuntear costuras, encarar ambas capuchas derecho con derecho, coser alrededor contorno dejando pequeña abertura en la base para volver, volver del derecho, planchar, pasar pespunte alrededor cerrando la abertura.

Pasar el cordón por la vaina de cintura y aplicar un canutillo metálico rematando cada extremo.

Aplicar los cierres a presión (snaps) para abrochar en los delanteros, trabillas mangas y capucha.

PLANO DE CORTE



Инструкции

Как пользоваться выкройками

ИЗМЕРЕНИЯ

При измерении фигуры на женщине должно быть надето белье или тонкая одежда; обувь следует снять. После измерения фигуры сравните свои измерения с типовыми по соответствующей таблице.

ЖЕНСКИЕ РАЗМЕРЫ

Размер	36	38	40	42	44	46	48
Обхват груди, см	80	84	88	92	96	100	104
Обхват талии, см	58	62	66	70	74	78	82
Обхват бедер, см	86	90	94	98	102	106	110
Ширина спины, см	36	37	38	39	40	42	44
Высота груди, см	23,5	24	24,5	25,5	26	26,5	27,5
Высота бедер, см	18	18,5	19	19,5	20	20,5	21
Длина переда до талии, см	42,5	43	43,5	44,5	45	45,5	46,5
Длина спины до талии, см	41	41,5	42	42,5	43	43,5	44
Длина среднего шва брюк, см	63	64,5	66	67,5	69	70,5	72
Длина брюк, см	98	98,5	99	99,5	100	100,5	101

БОЛЬШИЕ ЖЕНСКИЕ РАЗМЕРЫ

Размер	50	52	54	56	58
Обхват груди, см	114	118	122	126	130
Обхват талии, см	100	104	108	112	116
Обхват бедер, см	118	122	126	130	134
Высота груди, см	31	31,5	32	33	33,5
Высота бедер, см	20,5	21	21,5	22	22,5
Длина переда до талии, см	48	48,5	49	50	50,5
Длина спины до талии, см	44	44,5	45	46	46,5
Длина рукава, см	58,5	59	59,5	60	60,5
Длина брюк, см	99,5	100	100,5	101	101,5

ДЕТСКИЕ РАЗМЕРЫ

Размер	2	4	6	8	10	12	14	16
Рост, см	94	102	114	126	138	150	162	168
Обхват груди, см	55	56	61	66	72	78	84	86
Обхват талии, см	52	53	56	59	63	67	70	72
Обхват бедер, см	58	62	67	72	78	84	90	92
Длина до талии, см	23	26	29	32	35	38	41	42
Ширина спины, см	26	28	30	32	34	36	38	39

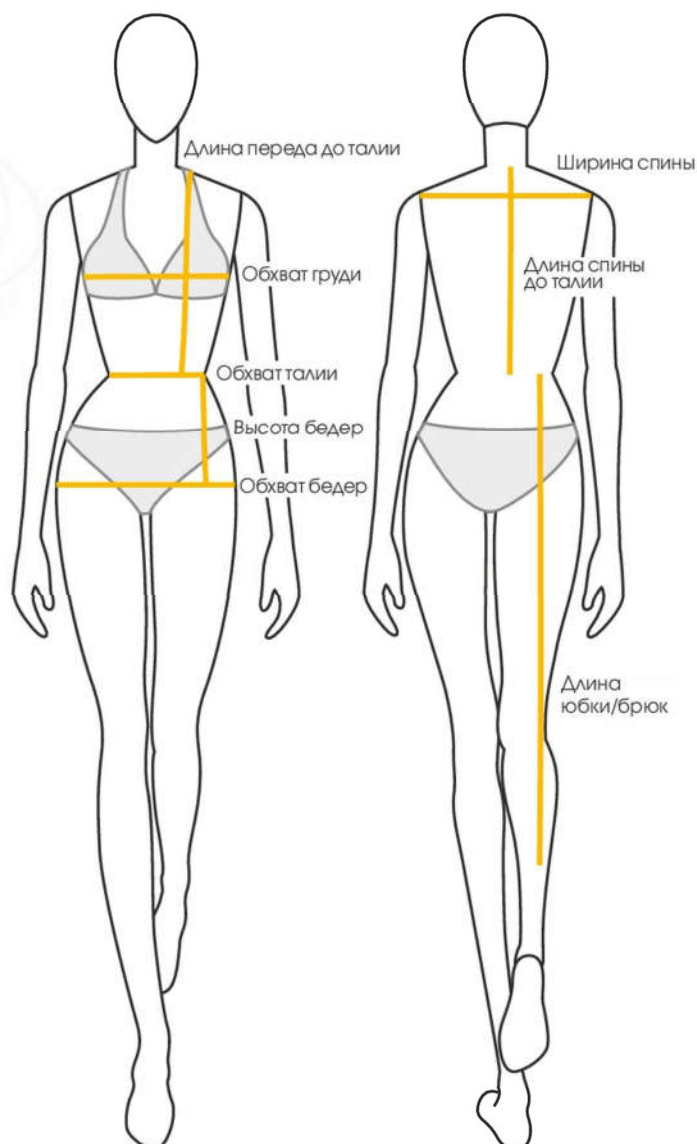
ДЕТСКИЕ РАЗМЕРЫ (МАЛЕНЬКИЕ ДЕТИ)

Возраст, месяцев	3	6	9	12	18	24
Рост, см	62	74	80	86	90	94
Обхват груди, см	46	48	50	52	54	56

Совет:

Чтобы измерения были более точными, попросите кого-то помочь вам с измерением.

К размерным признакам обхватов не следует добавлять величину «прибавка на свободу облегания», она уже учтена при построении лекал модели.



РАЗМЕРЫ

Каждая модель представлена в трех размерах. Если ваш размер находится между указанными размерами, следует провести новую линию на равном расстоянии от линий соседних размеров.

- Модели предназначены для женщин среднего роста 1,65 м.

ЛЕКАЛА

Лекала деталей (выкройки) каждой модели представлены на двусторонних листах-вкладышах в масштабе 1:1.


ЭСКИЗ

В описании работы приводится эскиз модели спереди и сзади.

ПЛАН РАСКЛАДКИ

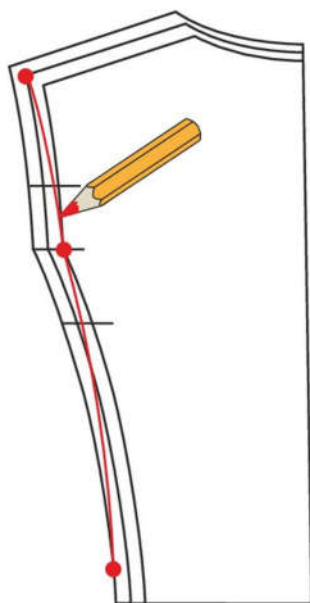
На уменьшенном плане раскладки показан один из способов рационального расположения лекал деталей на ткани. Лекала основных деталей пронумерованы.

Раскладка ткани может быть выполнена вдвое (ткань складывается вдоль пополам лицевой стороной внутрь, кромки совмещаются) или в разворот (ткань складывается в один слой, как правило лицевой стороной вверх). Сгиб ткани обозначен пунктирной линией, кромки ткани – сплошной линией.

- Знак «ножницы» , расположенный у края ткани, означает, что следует разложить ткань вдвое лицевой стороной внутрь, разрезать по сгибу и сложить отрезки лицевыми сторонами внутрь так, чтобы направление рисунка и ворса совпадало.

КАК ПОЛЬЗОВАТЬСЯ ЛИСТАМИ-ВКЛАДЫШАМИ

- Номер листа вкладыша (1-4), его сторона (А или В) и цвет линии контура показаны в описании модели.
- Вынуть листы-вкладыши, осторожно разогнув скрепки. Развернуть нужный лист.
- Вверху листа приведены номер модели, цвет линий контура и количество деталей кроя.
- Цифра, обозначающая номер детали, расположена на линии контура соответствующей детали.
- Найти все детали кроя на листе-вкладыше, ориентируясь на план раскладки и перечень деталей. Обвести контуры лекал всех деталей, а также все внутренние линии, контрольные знаки, цифры и надписи. Как правило, при соединении деталей изделия следует ориентироваться на контрольные знаки, обозначенные одинаковыми буквами, совмещая их (например, А и А, F и F).
- Скопировать лекала всех деталей и контрольные знаки на кальку и вырезать. Сверить наличие и соответствие деталей по плану раскладки и перечню деталей.
- Те линии лекал деталей, которые являются общими для всех трех размеров, вычерчены более жирной линией.
- Месторасположение карманов, пат, хлястиков и т.д. обозначено на лекалах сплошной линией. Оно относится к среднему из приведенных размеров и может быть скорректировано для двух других размеров.
- Подборта, подкройные обтачки горловины, проймы и т.д. обозначены на лекалах деталей сплошной линией и надписью *vista* и относятся к среднему из приведенных размеров.
- Если деталь изделия состоит из двух частей, их следует соединить по линии со звездочками ****—***.



СИМВОЛЫ НА ЛЕКАЛАХ

.....	Линия меньшего размера
— · — · —	Линия среднего размера
————	Линия большего размера
— — — —	Перегнуть
- - - - -	Линия строчки
** — *	Линия совмещения двух частей одного лекала, которое не уместилось на листе-вкладыше целиком
← — — — —	Линия середины переда/спинки в случае, когда она не совпадает по направлению со срезом
→ — — — —	Направление нити основы (долевой нити)
⊥	Контрольный знак
	Вход; разрез
—	Складка и ее направление
⌋	Петля; отверстие
▲	Застежка-молния
○	Пуговица
⌋ —	Месторасположение кармана
⌋ — — — —	Крючок и петля; воздушная нитяная петля

ВАЖНО: Перед выкраиванием деталей изделия можно выполнить макет изделия: склеить скотчем бумажные лекала и подогнать лекала по своей фигуре.

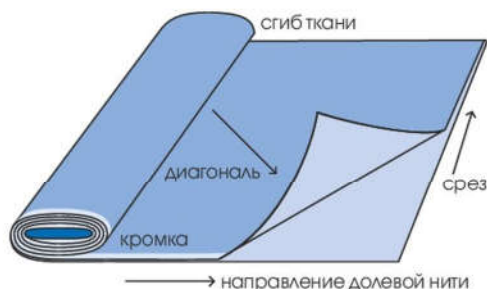
РАСКРОЙ

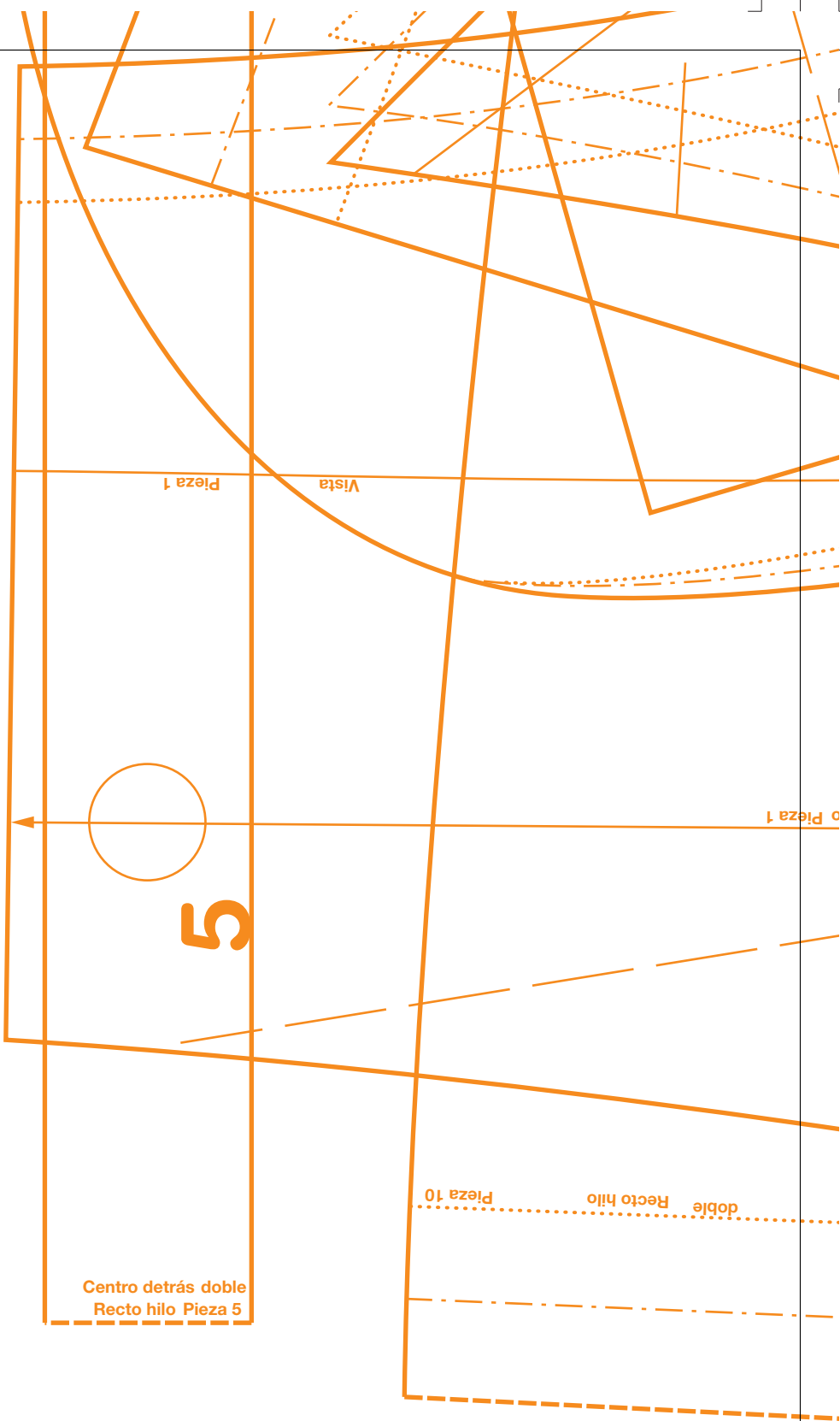
Детали даны БЕЗ ПРИПУСКОВ НА ШВЫ И ПОДГИБ НИЗА!

- Разложить ткань на столе так, как показано на плане раскладки. Разложить лекала деталей на ткани по плану раскладки, учитывая направление нитей основы (на трикотаже – направление петельных столбиков), и проколоть булавками.
- Обвести лекала деталей остро заточенным портновским мелом и выкроить. Детали изделия из ткани должны быть выкроены с припусками на швы. Как правило, для соединительных швов (боковые, шаговые, продольные срезы рукавов, срезы кокеток, срезы деталей карманов и т.д.) – 1–1,5 см, для краевых вподгибку (низ изделия, низ рукавов, верхний край накладного кармана и др.) – 3–4 см, для краевых обтачных – 0,7–1 см.
- Рекомендуется проложить вручную строчки прямых стежков по линиям швов, линиям середины, линиям перегибов лацканов и т.п.

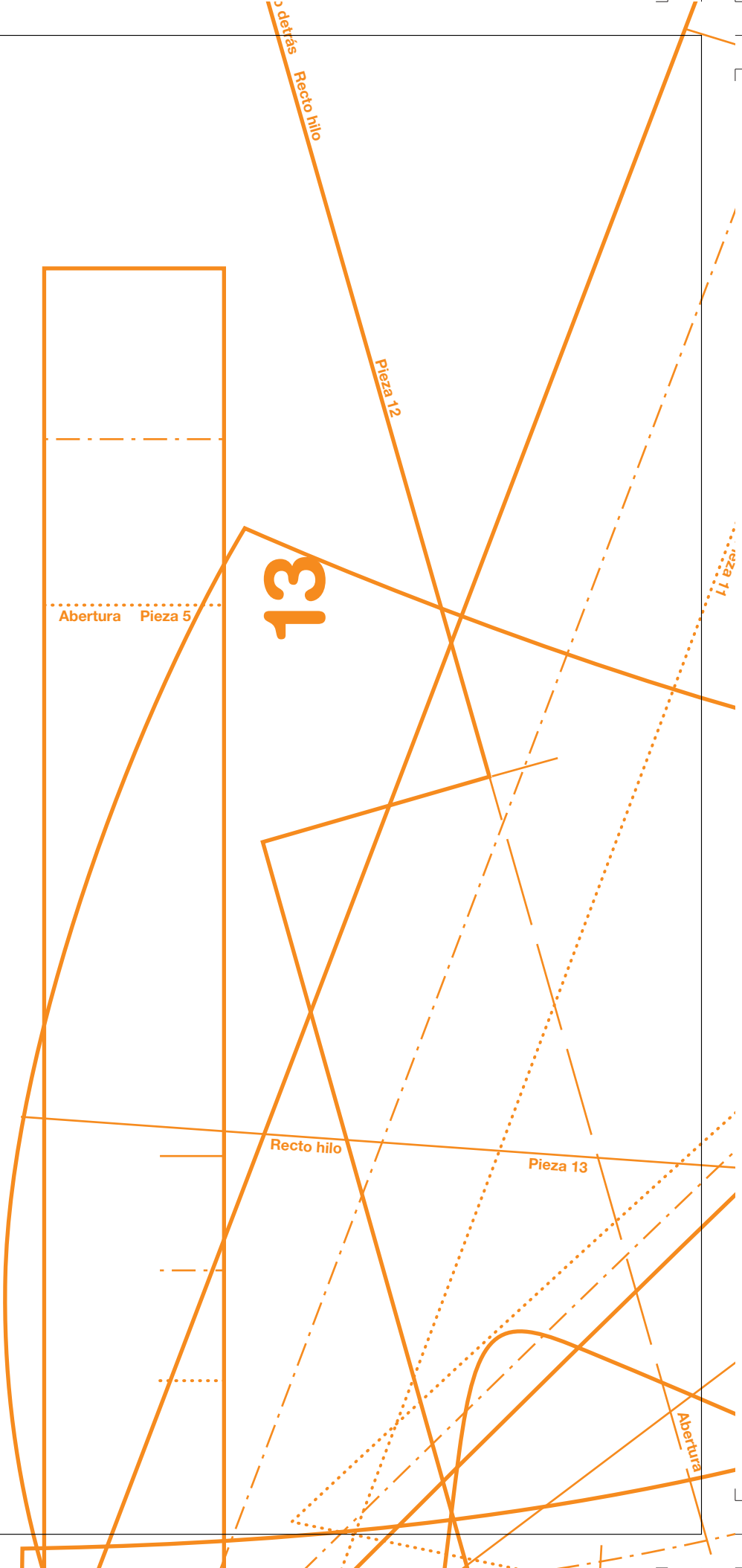
Совет:

При раскладке ткани в разворот (в 1 слой) важно перевернуть лекало парной детали на другую сторону, чтобы получить, например, правый и левый рукав.





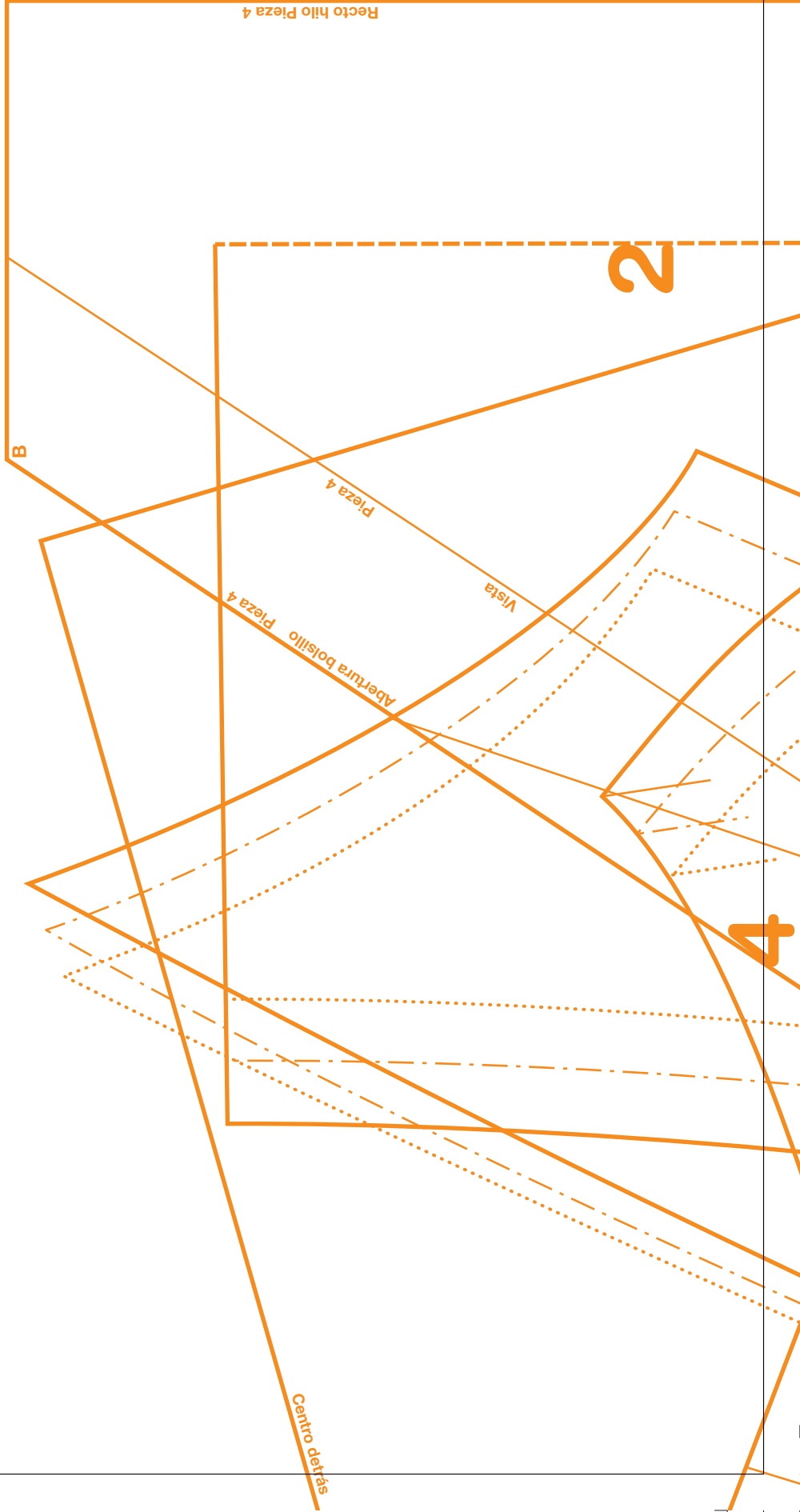
MODELO 18 Naranja. Parka Theo & Léa. Piezas 1 a 13.





PATRONES 405

SUPLEMENTO 1 Cara B



Pieza 12

A

Recto hilo Pieza 1

Centro delante

4

Centro detrás

10

1

