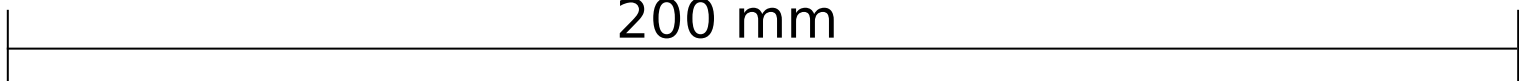
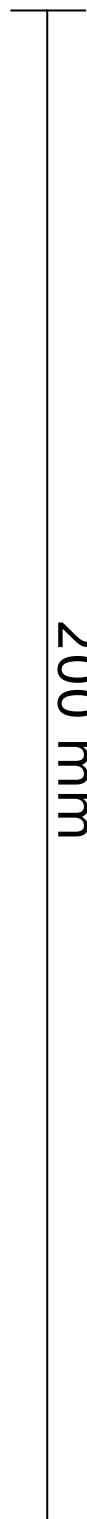
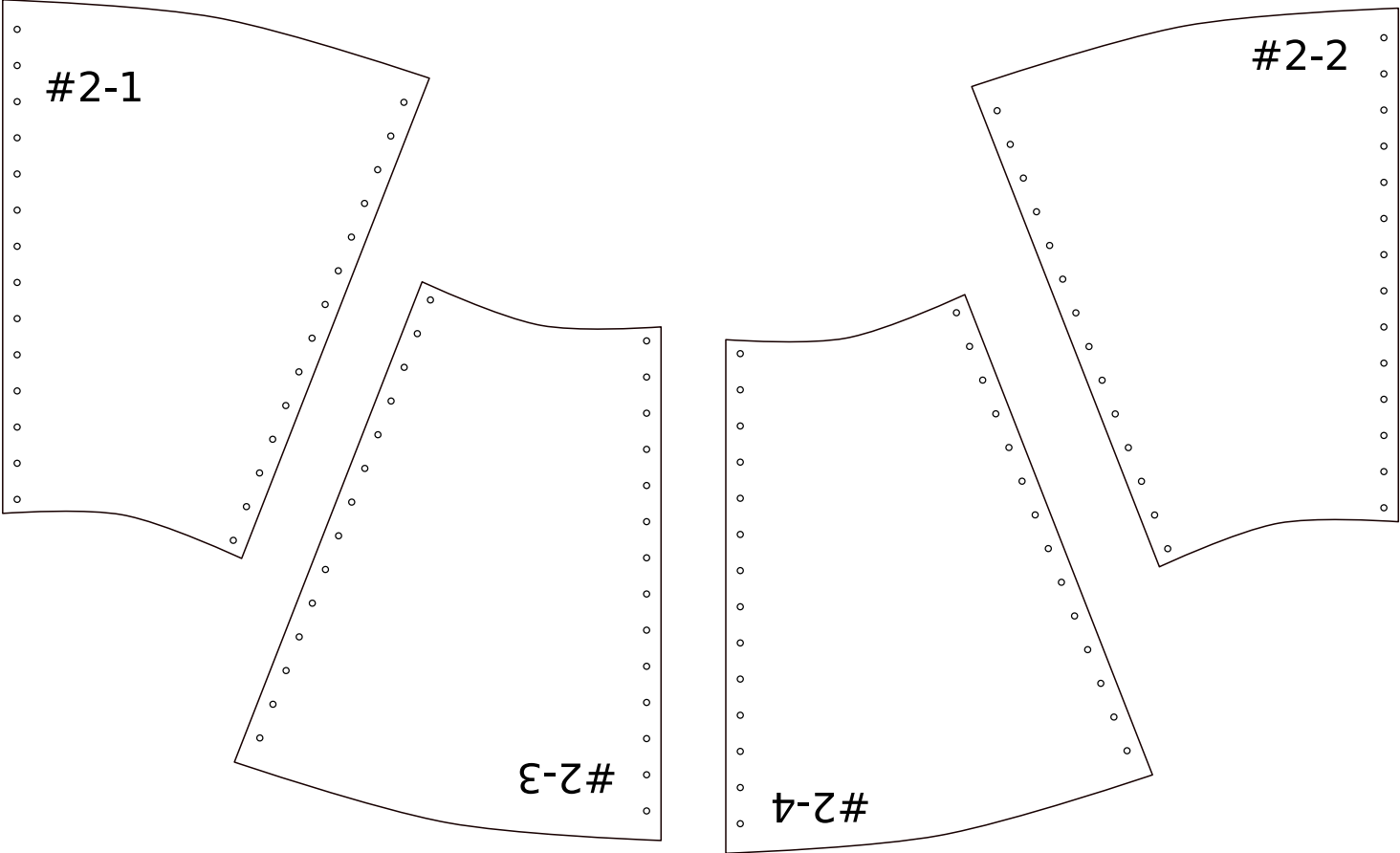
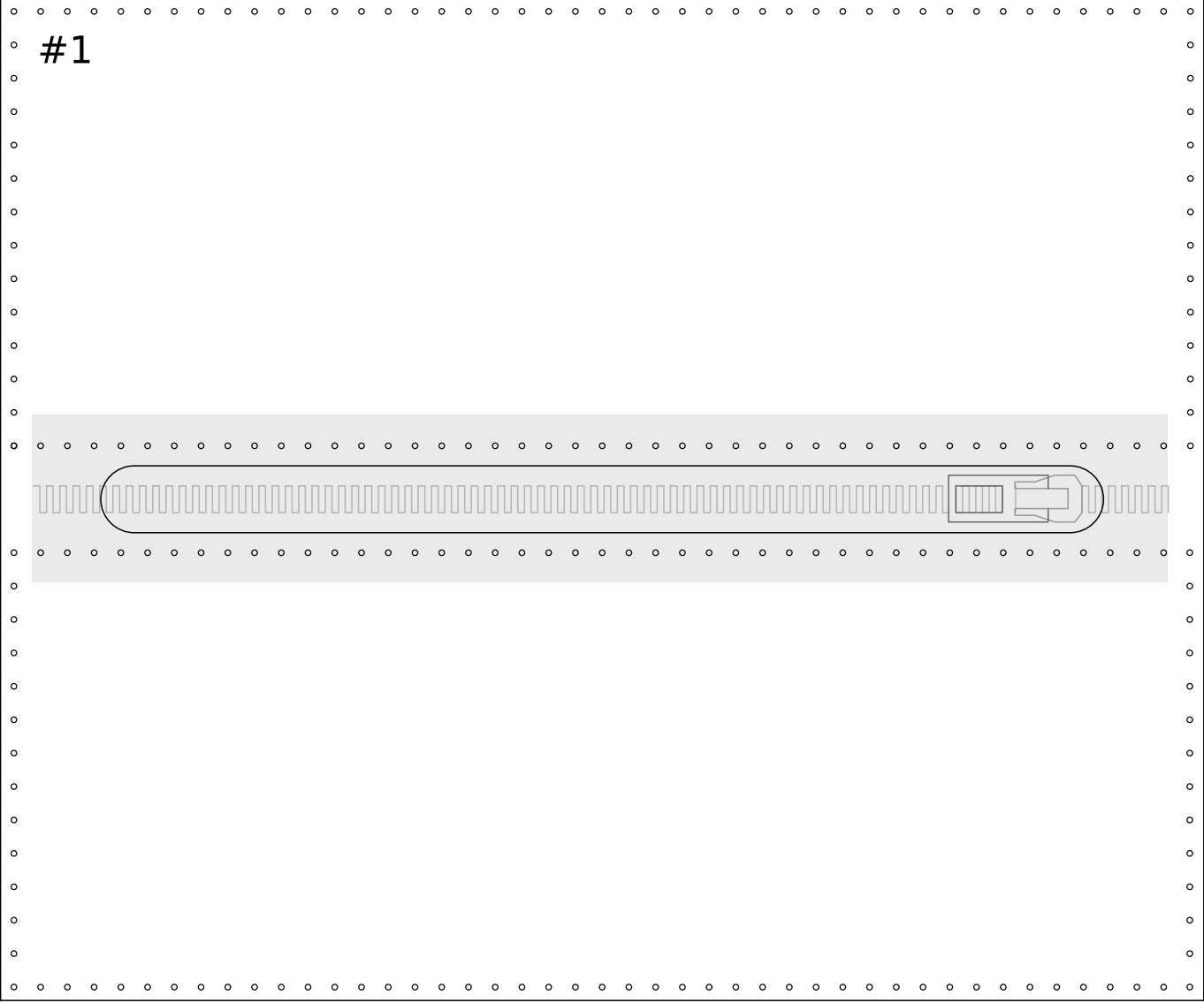
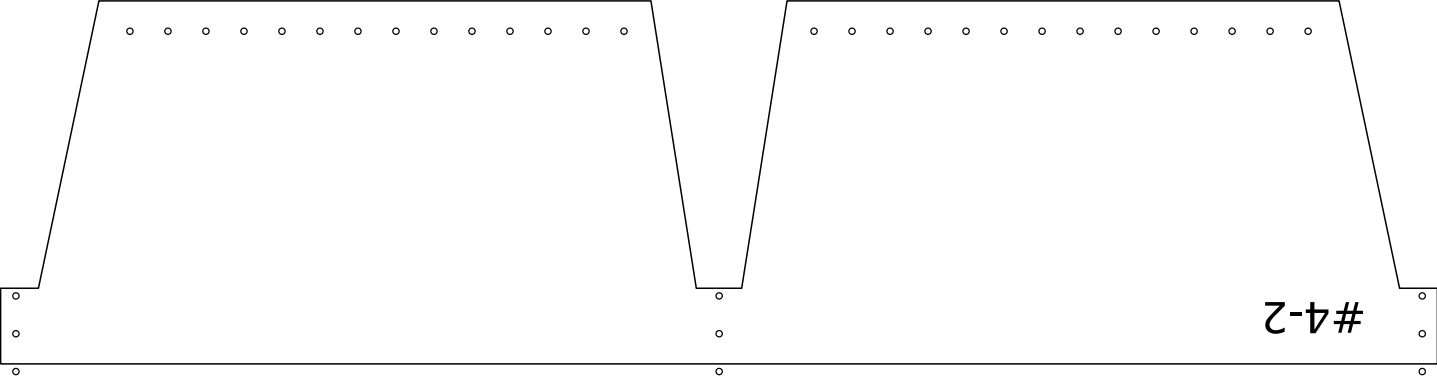
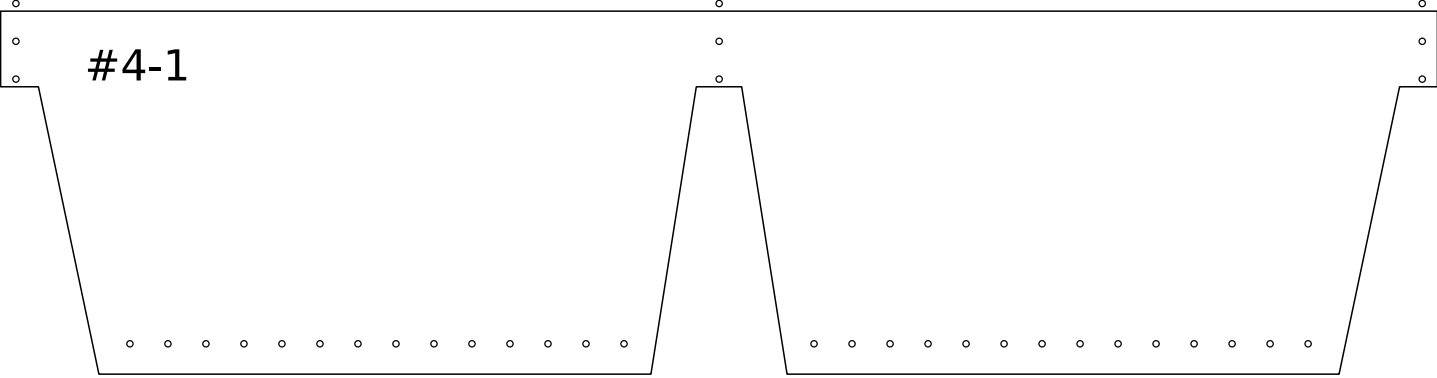
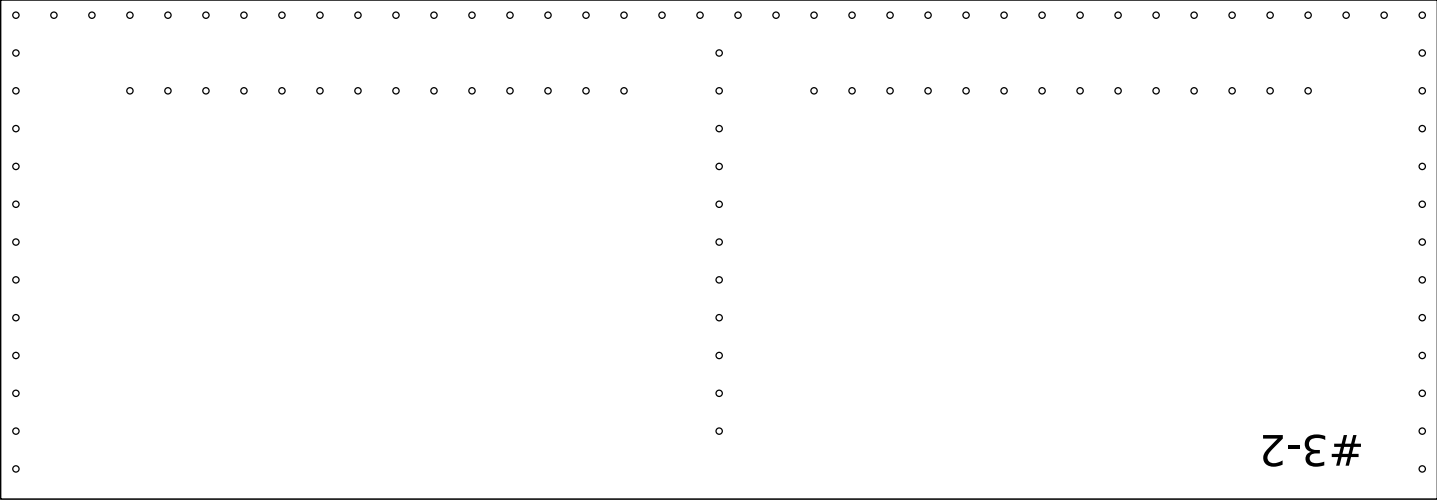
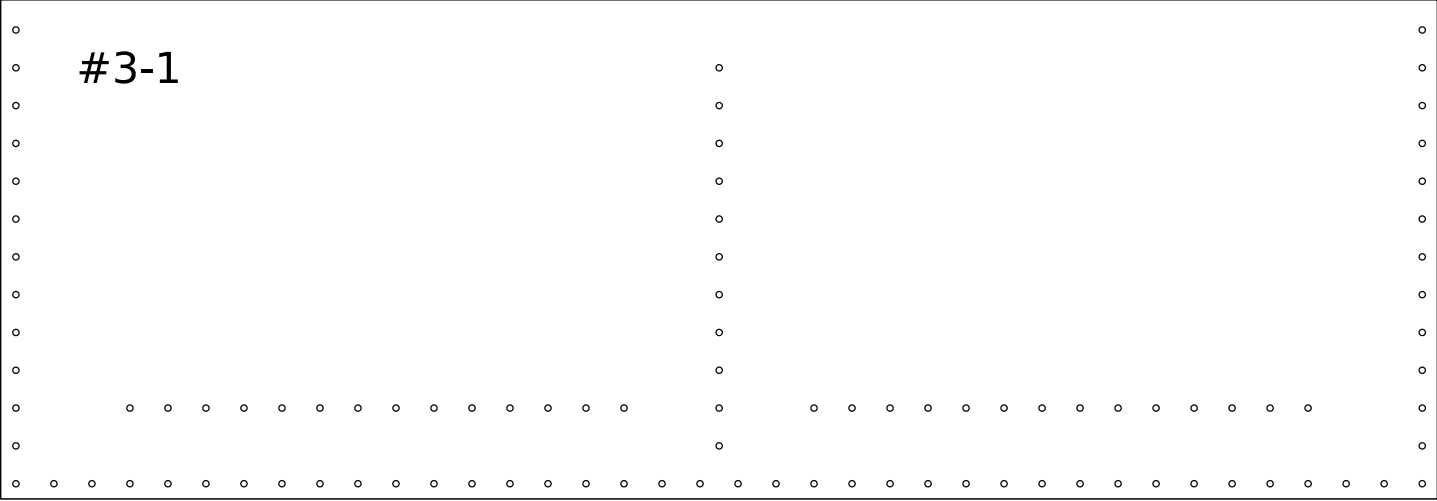


Клатч длина 190мм







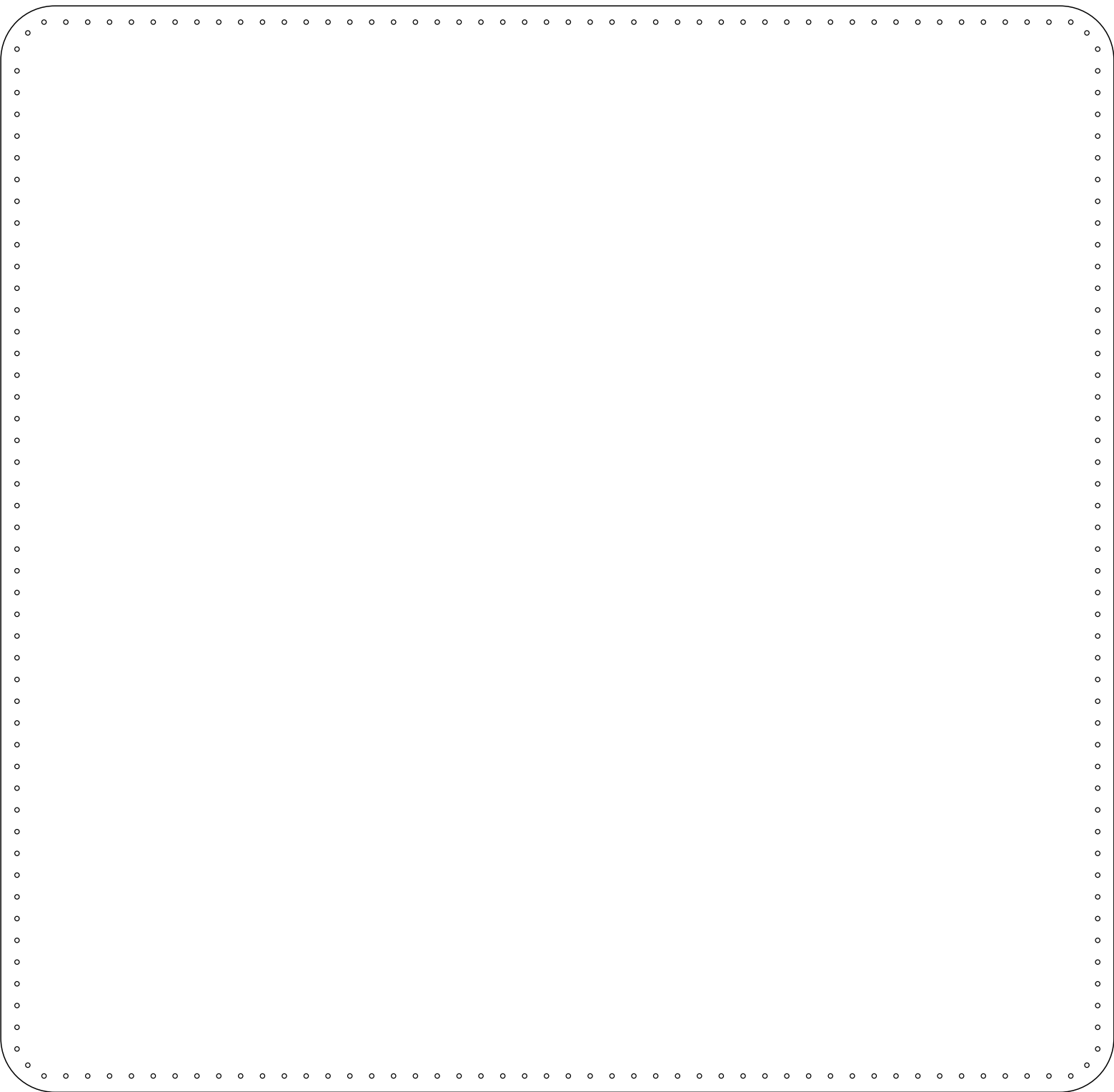
#6

Молния 40mm x 46см (5+9+18+9+5)

#5-2

#5-1

#8



#7 D

#### Страница 1

- Деталь #1 - обработать урез в вырезе для молнии
- вшить молнию
- согнуть монетницу, пришить попарно перепонки (детали #2-х), соединив одним швом боковые края монетницы и по две перепонки.
- прошить нижний шов (донышко монетницы)
- обработать боковые урезы

#### Страница 2

- Детали #3-х - основа карманной стенки. Обработать верхние урезы
- Детали #4-х - обработать верхние урезы, наложить на детали #3-х и прошить только горизонтальные швы (донышко карманов)

#### Страница 3

- Детали #5-х - обработать верхний урез, наложить на сшитые детали #3 и #4, и прошить вертикальные швы по центру (только центральные швы!)
  - Деталь #6 - урез поностью перекроет молния, обрабатывать не нужно
  - Сложить Деталь #6 пополам, лицевой внутрь, проложить между сторонами прокладку 22-24мм. (книга, пачка картона, доска)
  - Подготовить молнию - определить лицевую сторону, вставить бегунок, проверить.
  - Оклеить деталь #6 молнией по периметру.
- На корешок запустить по 5см. Бегунок в закрытом виде должен быть на стороне ручки, если она будет. Молния должна иметь ширину 40мм, что позволить загигать её на 7мм на каждую сторону детали #6.

- Наложить сшитые детали #3,4,5 на деталь #6, прошить только нижний горизонтальный шов. Боковые вертикальные швы должны быть не шиты! Рано.

- Подготовить петлю для ручки. Деталь #7

Петля плюс D - кольцо.

Обработать урезы ремня, продеть его в кольцо до середины, сложить и сшить одним поперечным стежком возле кольца.

Ширина ремня - по D-кольцу. Желательно D-кольцо иметь немного Уже толщины изделия.

Например, 20-22мм.

#### Страница 4

- Деталь #8 пришивается к детали #6.

Тут есть варианты. Если деталь #8 такого же размера, как #6, то лицевой наружу.

Как у DKNY.

Если #8 больше, чем #6, то лицевой внутри, а снаружи потом она закроется деталью #9.

Если изделие имеет петлю, петля приклеивается снаружи детали #8. (закроется деталью #9)

! При этом следим чтобы петля пришивалась к бегунку в ЗАКРЫТОМ состоянии!

#### Страница 5

- Деталь #9 пришивается к детали #8 лицевой стороной наружу.

Если изделие имеет петлю, то после сшивания деталей #8 и #9, корешок прошивается вместе с петлёй для её фиксации.